



## «Palais en puzzle» Splendeurs et misères d'une demeure d'exception

■ Sous le titre «Palais en puzzle», la prochaine exposition temporaire du Musée romain d'Avenches propose, du 21 mai au 3 octobre 2010, une visite de la plus grande demeure de la ville romaine d'Aventicum, le palais dit «de Derrière la Tour».

**É**difié en plusieurs étapes à partir du milieu du 1<sup>er</sup> siècle ap. J.-C. en marge des quartiers réguliers de la ville, ce complexe connaît son apogée vers 200 ap. J.-C. et s'étend alors sur quelque 15'000 m<sup>2</sup>. Presque invisibles aujourd'hui, ses vestiges dorment sous le quartier de la rue du Pavé, dont le nom rappelle la gigantesque mosaïque mise au jour il y a plus de 300 ans et qui ornait la salle de réception principale du palais. Les décors et les éléments de mobilier découverts reflètent le caractère luxueux et le statut exceptionnel de cette résidence aristocratique, partiellement fouillée entre le 18<sup>e</sup> siècle et nos jours.

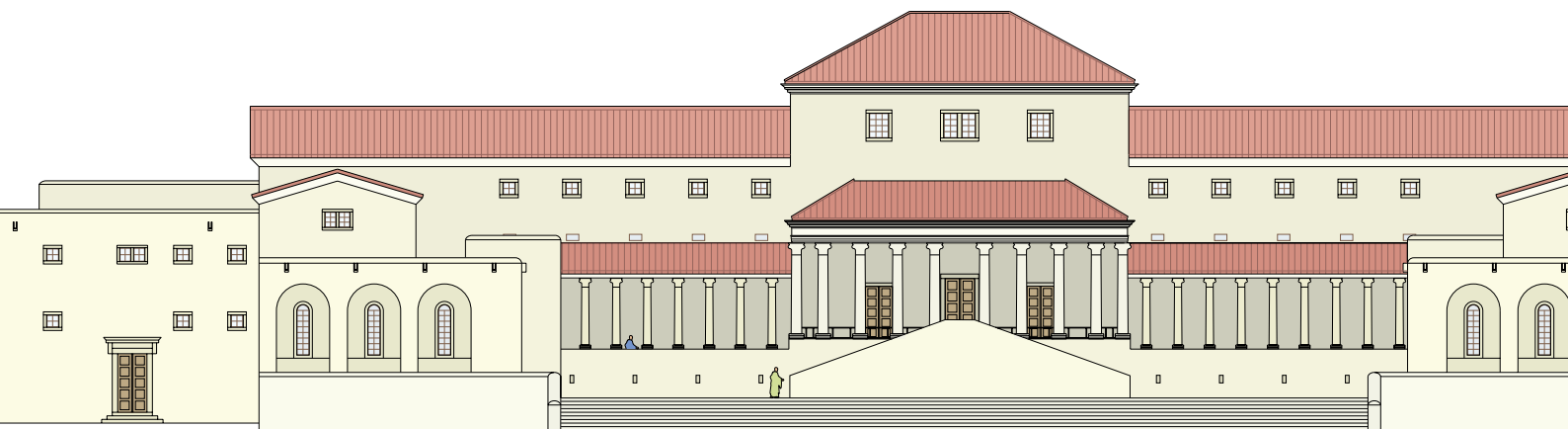
Reconnaissons d'emblée que notre connaissance de cet édifice demeure très lacunaire. Seule une petite surface de son emprise a fait l'objet de fouilles «scientifiques» et encore s'agit-il le plus souvent de tranchées et de sondages ponctuels. En outre, sols, niveaux de circulation et élévations des murs ont souvent disparu. De fait, reconstituer le développement et l'organisation d'un édifice aussi vaste et complexe que ce palais revient à tenter de composer un puzzle dont la plupart des pièces manqueraient.

Il en va de même pour de nombreuses trouvailles fragmentaires ou isolées: lambeaux de mosaïques, plaques d'enduits peints, tessons de céramique ou autres pièces de monnaies égarées...

Restitution infographique d'un secteur du palais au 3<sup>e</sup> siècle ap. J.-C.







Restitution de la façade du bâtiment principal du palais au 3<sup>e</sup> siècle ap. J.-C.

Pour «faire parler» ces vestiges, en extraire quelques bribes de l'histoire du monument et de ses habitants, l'archéologue doit, tel un enquêteur de police, s'essayer à restituer les parties manquantes de puzzles très lacunaires.

Pour mettre en valeur ce palais et mieux comprendre son organisation et sa monumentalité, une maquette prend place au cœur de l'exposition. Quelques séquences vidéo illustrent les grandes thématiques développées.



Relevé d'un médaillon de la grande mosaïque dite «de Bacchus et Ariane», aujourd'hui disparue, qui ornait vers 200 ap. J.-C. la salle de réception principale du palais. Dessin publié par F. S. Schmidt en 1760

Mosaïque découverte en 1995 dans le triclinium d'été (salle à manger) du palais.



Nous y découvrons le nom de la famille propriétaire présumée des lieux et son rôle éminent au sein de la cité des Helvètes. L'intendant imaginé de la demeure nous emmène visiter l'édifice et nous rapporte quelques anecdotes sur certains objets découverts.

Mais l'exposition ne se limite pas au Musée. L'implantation du palais dans Avenches est marquée par des panneaux jalonnant la rue du Pavé et une fouille, accessible au public sur inscription (*informations: [musee.romain@vd.ch](mailto:musee.romain@vd.ch) ou tél. 026 557 33 00*), permettra à tout un chacun du 19 juillet au 20 août 2010 de se transformer en archéologue le temps d'une journée!

Sophie Delbarre-Bärtschi