

*Un jour à*

A  
V  
E  
N  
I  
R  
E  
M  
E  
N  
T  
E  
M

Un jour à

# AVENTICUM

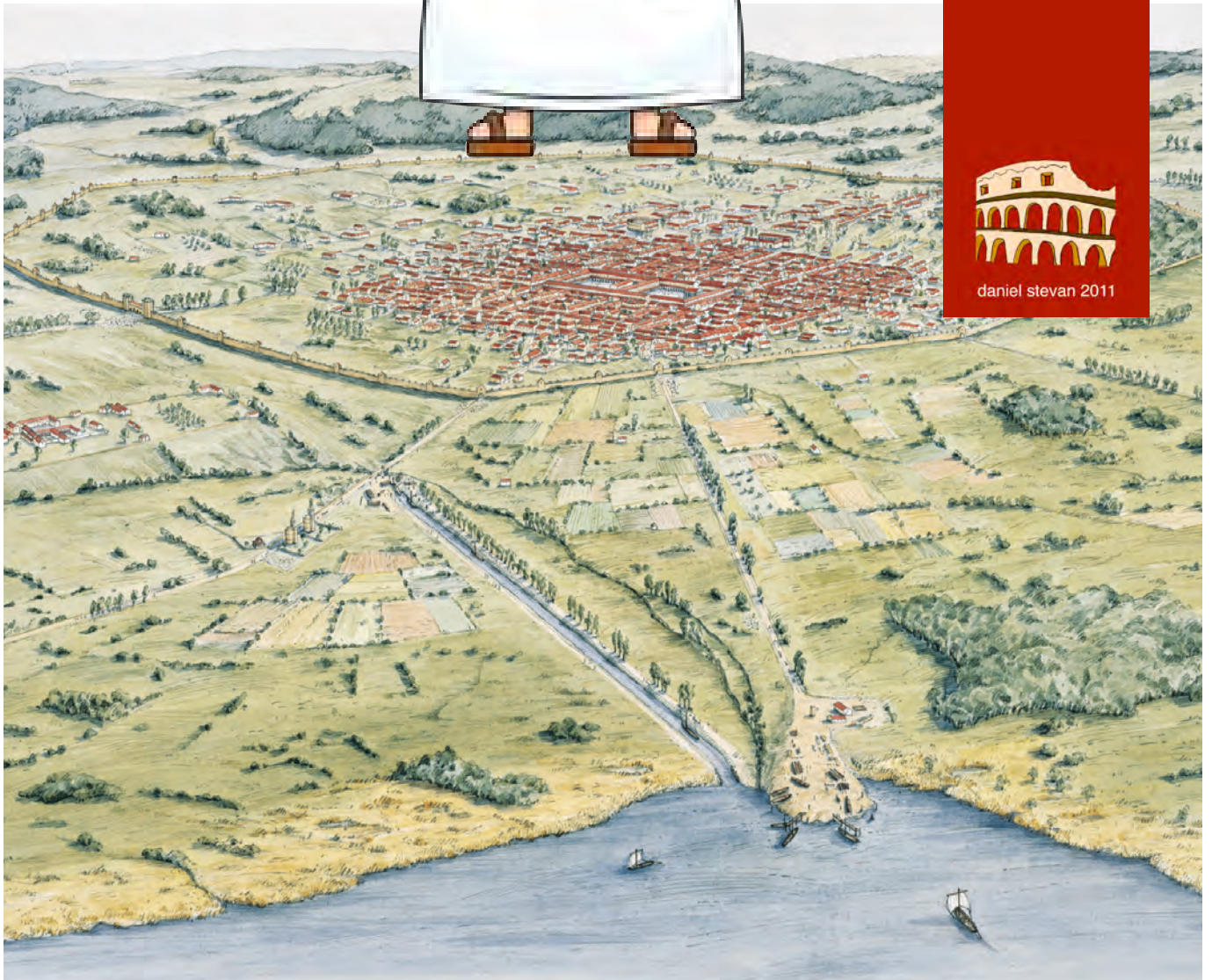
Petit guide actif pour découvrir  
l'ancienne capitale de  
l'Helvétie romaine

cycle 3  
degré 9

PER



Moi  
c'est Camillus,  
et toi ?



daniel stevan 2011

## Mode d'emploi



### Question 0

C'est dans ces pavés rouges que se trouvent les questions.

### Pour qui ce guide ?

Ce petit guide s'adresse plus particulièrement à des jeunes gens ou jeunes filles du cycle 3 degré 9 de Suisse romande. C'est en effet à ce moment-là de l'école obligatoire que le programme du PER prévoit l'étude de l'Antiquité incluant l'époque romaine. Certes les élèves ont déjà abordé ce thème au cycle 2 degré 5-6, mais sans doute de manière moins approfondie.

### Pourquoi ce guide ?

Ce petit guide est conçu comme un moyen supplémentaire d'apprendre à connaître Aventicum, comme un moyen aussi de préparer une visite guidée du site romain avec un spécialiste.

### Comment l'utiliser ?

Ce petit guide peut s'utiliser en fiches individuelles en fonction d'un thème choisi, par exemple l'amphithéâtre ou les thermes. Il peut aussi être employé tel quel dans son intégralité en préparation à la visite de la ville. L'ordre des fiches est laissé à l'appréciation de l'enseignant.

### De quoi est-il fait ?

Ce petit guide est constitué de 10 fiches à thèmes, de 4 fiches d'exercices avec corrigés, et de 2 fiches qui reprennent sous forme de quiz avec toujours 3 items à choix les 14 questions posées le long du parcours. Le questionnaire qui se déroule ainsi implique à chaque fois une réponse issue d'une démarche de réflexion ou d'observation du contenu. Le quiz empêche au maximum que l'élève ne s'égare.



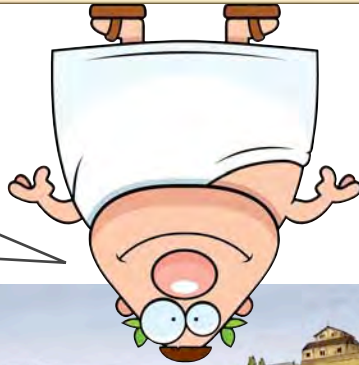
# AVENTICUM

Un jour à



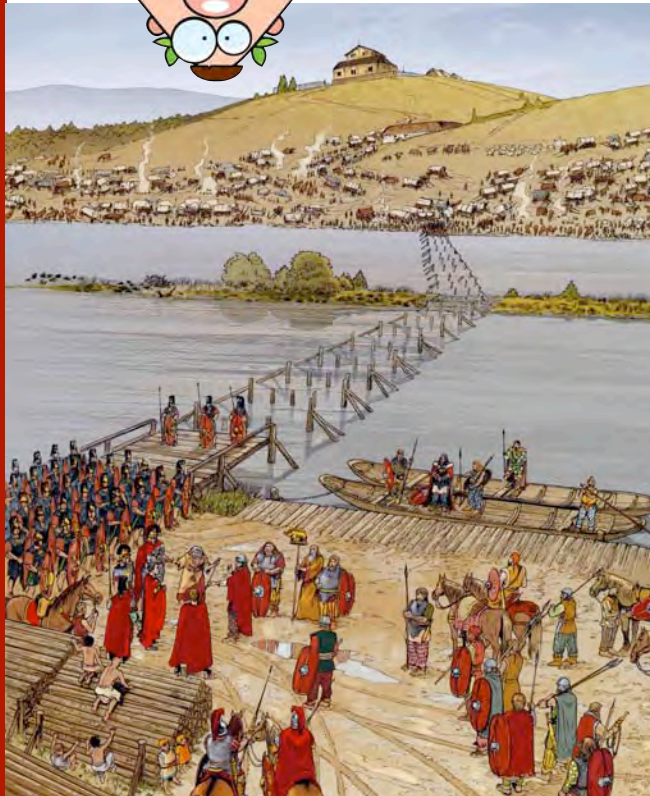
## L'histoire

Ils sont renversants, ces Romains !



### Question 1

Quel nom porte la province romaine à laquelle Genève appartient ?



### Genève, 58 avant J.-C.

Les Helvètes, un peuple celtique habitant le Plateau suisse, sont bousculés par la pression d'autres peuples. Ils décident alors de quitter leurs terres pour aller s'installer plus au sud. Pour s'enlever toute envie de revenir au pays, ils brûlent leurs villes et villages. Mais dans leur migration, ils se heurtent aux Romains qui les empêchent de traverser le Rhône à Genève; ils prennent alors un autre chemin. Tel est le récit raconté par Jules César. L'Helvétie est désormais aux mains des Romains. En 45 avant J.-C., César fonde Nyon, puis Augst. Avenches est fondée sous le règne de son successeur Auguste vers 5 après J.-C.

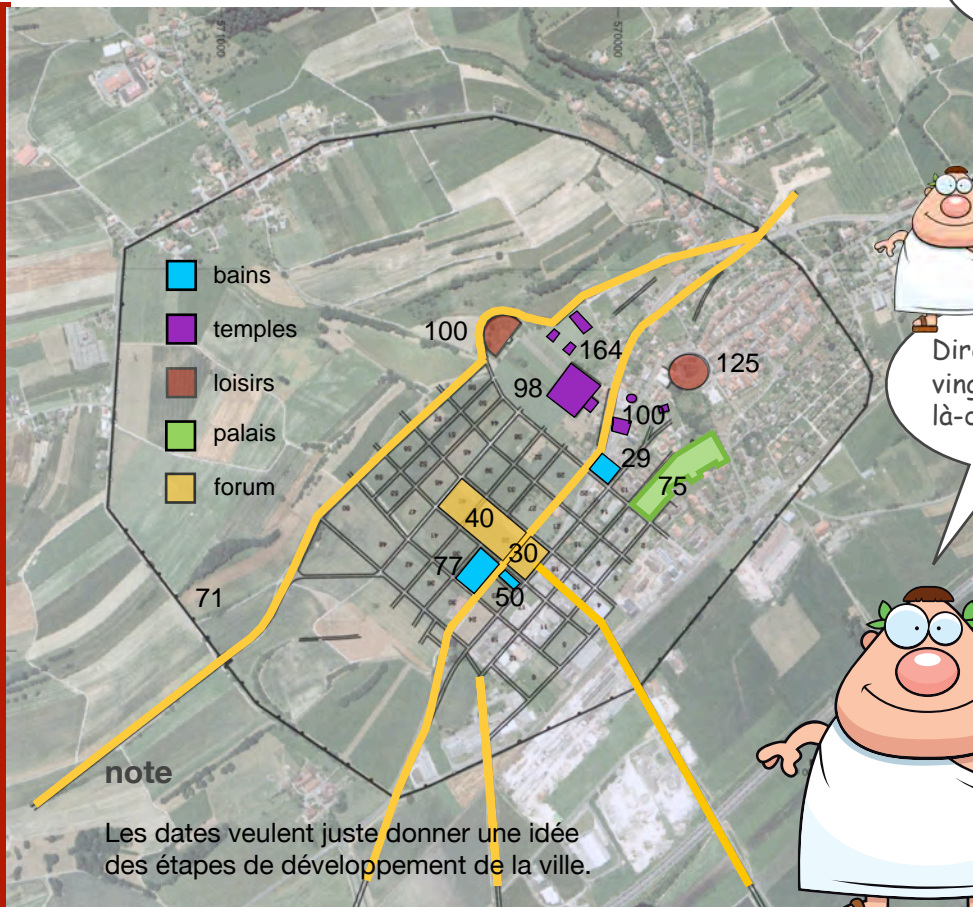


# AVENTICUM

Un jour à

## Question 2

La ville romaine n'occupe que le tiers de l'espace défini par la muraille. Pourquoi ?



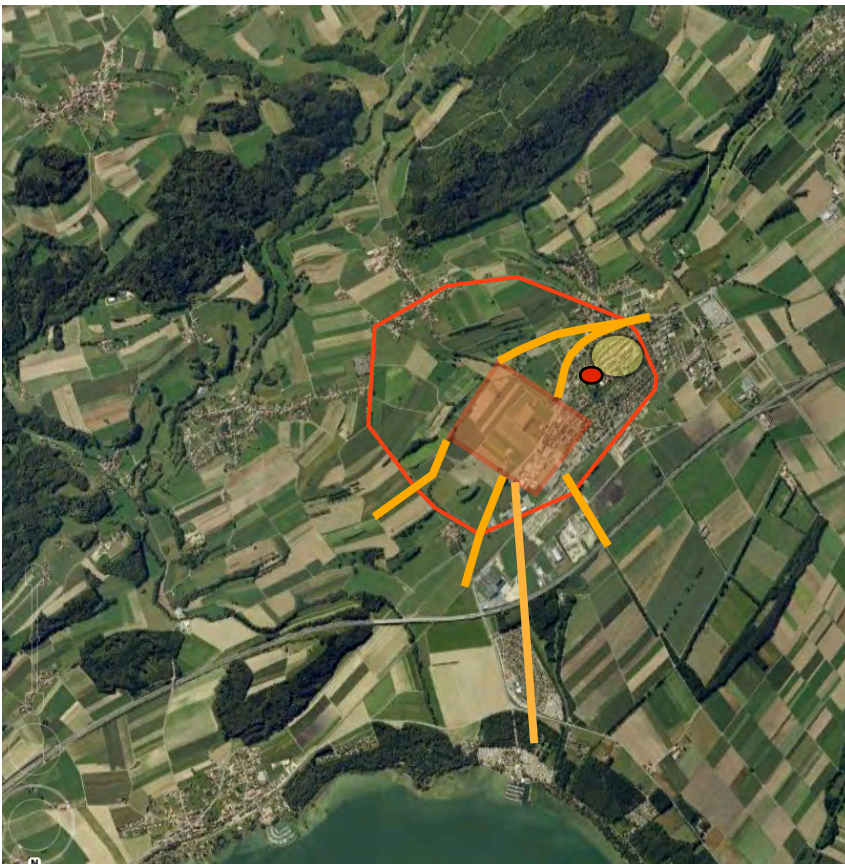
Tu nous a comptés ?



Dire qu'ils étaient vingt mille à vivre là-dedans !



## Le plan



### La ville vue du ciel

Pour commencer, les Romains aménagent, vers 5 après J.-C., le port sur le lac de Morat et la route qui sert à acheminer les matériaux pour construire la ville. Avant 50, celle-ci a ses quartiers d'habitation avec ses rues en damier, son forum et ses deux thermes dont l'un est remplacé par un nouvel établissement dès 77, alors que l'immense muraille vient d'être construite. En 72, la ville devient « colonie ». A partir de 98, Aventicum reçoit une parure de grands monuments: théâtre, temples; l'amphithéâtre est construit dès 125, et plus tard encore est édifiée une nouvelle zone de temples.

### note

L'ellipse rouge sur les deux illustrations montre l'amphithéâtre comme repère. L'ellipse jaune correspond à la ville d'Avenches médiévale.



# AVENTICUM

Un jour à



Avec mon poids,  
il vaut mieux  
faire du solide !

### Question 3

Que font les ouvriers représentés sur le dessin ci-dessous ? Observe bien la photo ci-contre avant de répondre.

Si tu as l'esprit curieux, cherche dans un dictionnaire ce qu'est la dendrochronologie.



## La muraille



### Un empereur fils de banquier

Depuis sa fondation vers 5 après J.-C., Avenches ne cesse de se développer jusque vers 71 où débute le chantier colossal de la muraille. Il faudra au moins 7 années pour mettre en place une enceinte de 5,5 km ponctuée de 73 tours et de 4 portes principales. La ceinture fortifiée semble disproportionnée par rapport à la taille de la ville, le fossé peu profond et les tours toutes tournées vers l'intérieur. La raison en est simple: l'ensemble de ces murs est fait pour impressionner et non pour protéger. Quant au financement, il pourrait bien être en rapport avec l'empereur Vespasien, dont le père a été banquier à Avenches et le fils Titus élevé dans cette même ville.



# AVENTICUM

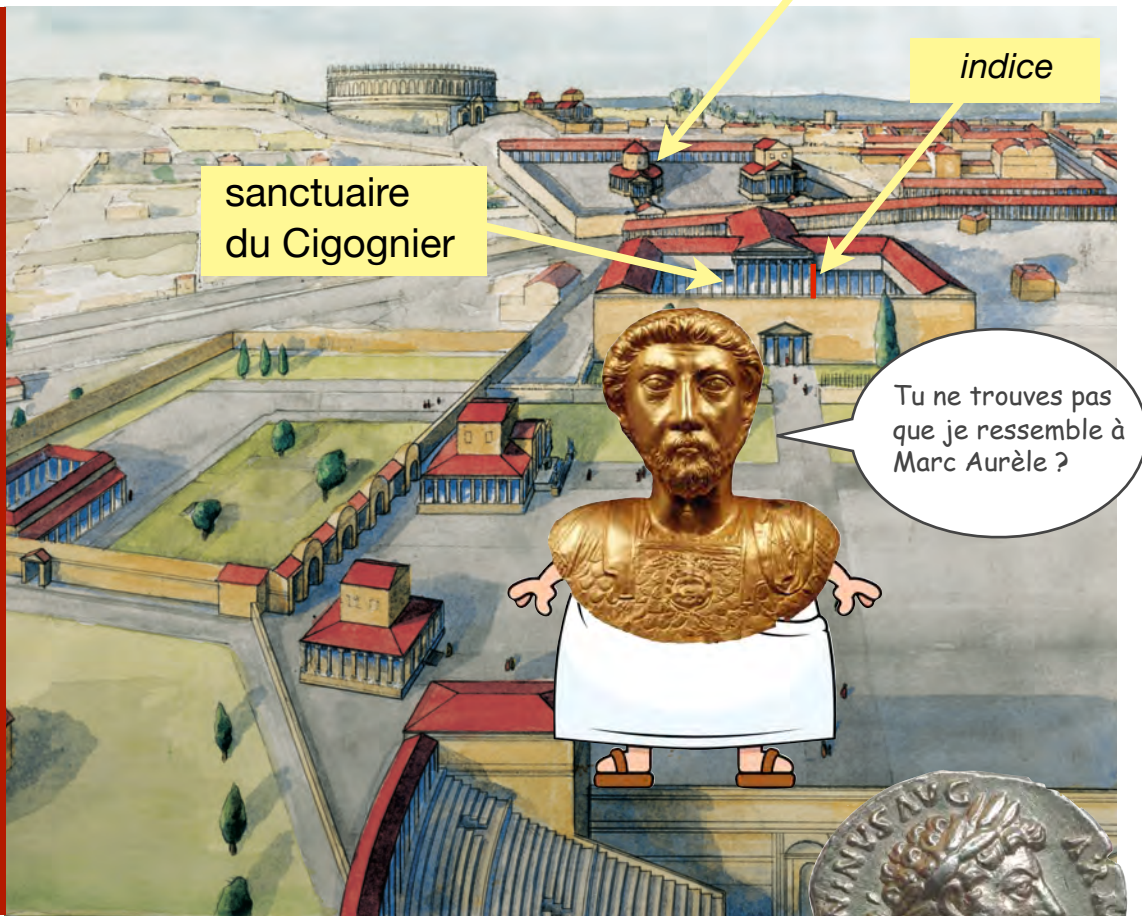
Un jour à

## Question 4

Pourquoi appelle-t-on «Cigognier» le grand sanctuaire qui fait face au théâtre ? Indice fléché sur le dessin ci-contre.

## Question 5

Pourquoi certains des temples d'Aventicum sont-ils entourés d'un mur ?



## Le quartier des monuments les temples

La construction des murailles est à peine achevée que débute un autre grand chantier. Dès 98 en effet seront édifiés le théâtre avec en face le sanctuaire dit du «Cigognier» inspiré du temple de la Paix (image ci-dessous à gauche) construit à Rome par Vespasien (monnaie ci-dessus). En même temps apparaissent le temple dit de la Grange des Dîmes et un temple rond (image ci-dessous à droite), enfin un autre temple au

sommet de la colline non loin de l'amphithéâtre. La zone religieuse constituée de 3 édifices située entre le théâtre et le sanctuaire du Cigognier date du règne de Marc Aurèle (après 161).

C'est justement le portrait en or de cet empereur qui a été découvert dans un égout devant le «Cigognier». Pourquoi lui ? Pourquoi là ? La question reste ouverte.





# AVENTICUM

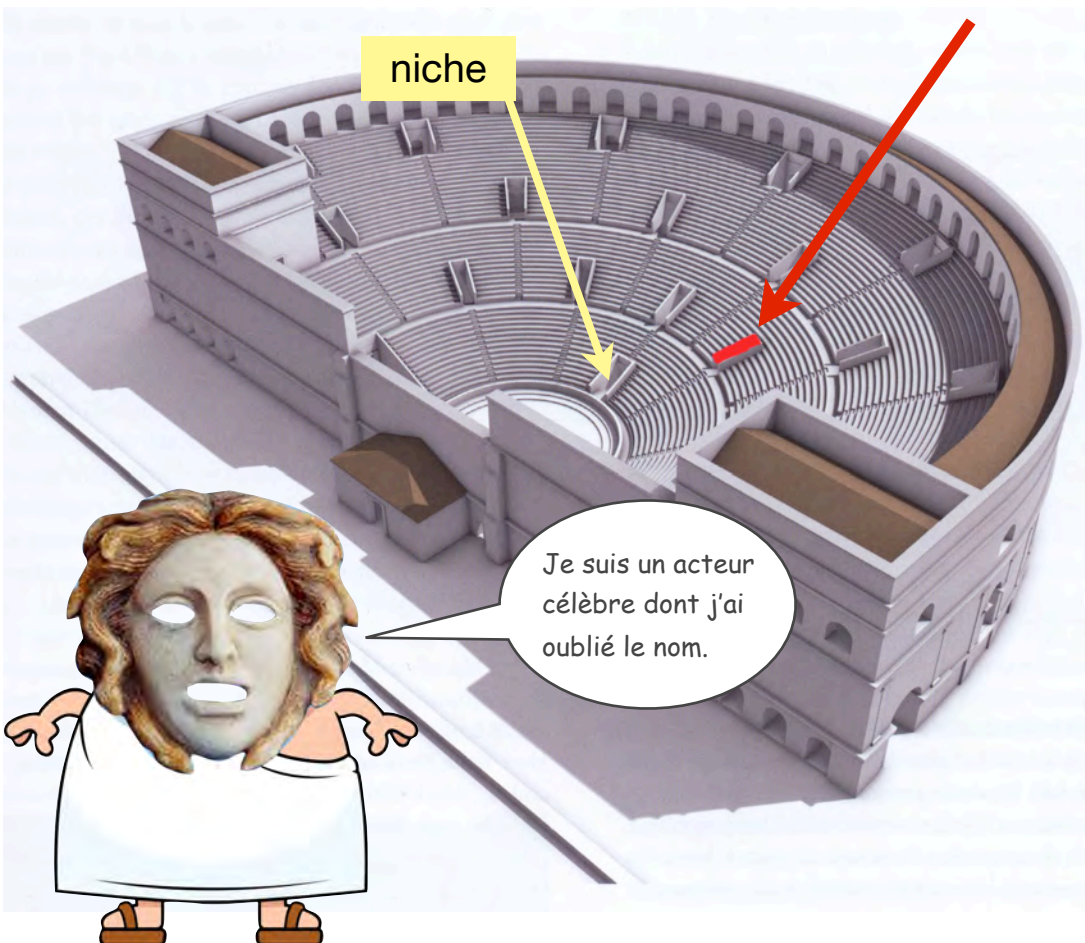
Un jour à

## Question 6

Que veut montrer la flèche rouge du dessin ci-dessus ?

## Question 7

Dans quelle partie du théâtre les écoliers de la photo ci-dessous se trouvent-ils ?



## Le quartier des monuments le théâtre

Les Romains ont construit des centaines de ville sur le même principe: rues en damier, forum, thermes, temples, amphithéâtre, théâtre. Celui d'Avenches ressemble à tous les autres, sauf que son mur de scène n'est pas très haut, sans doute pour permettre la vue sur le sanctuaire du Cigognier construit en même temps.

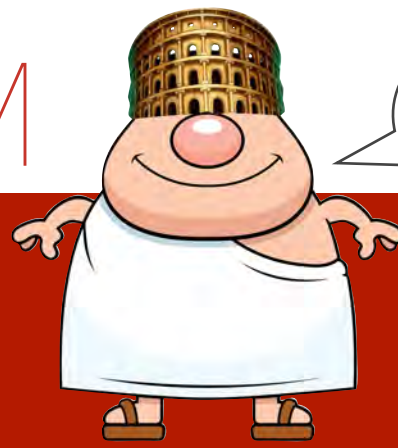
L'édifice pouvait accueillir au moins 8'000 personnes. Construit vers 100, il fut transformé en fortification après 300 à l'époque des invasions barbares. Les siècles suivants en ont fait une carrière comme le reste de la ville antique. L'existence de la niche (flèche jaune) placée à la base des gradins au centre demeure une énigme.





# AVENTICUM

Un jour à



Mon casque de gladiateur est un modèle unique !

## Question 8

Que montre le dessin ci-dessous réalisé en 1790 ?

## Question 9

A quel endroit sur la reconstitution ci-contre de l'amphithéâtre ces jeunes écoliers sont-ils installés ?



## Le quartier des monuments l'amphithéâtre

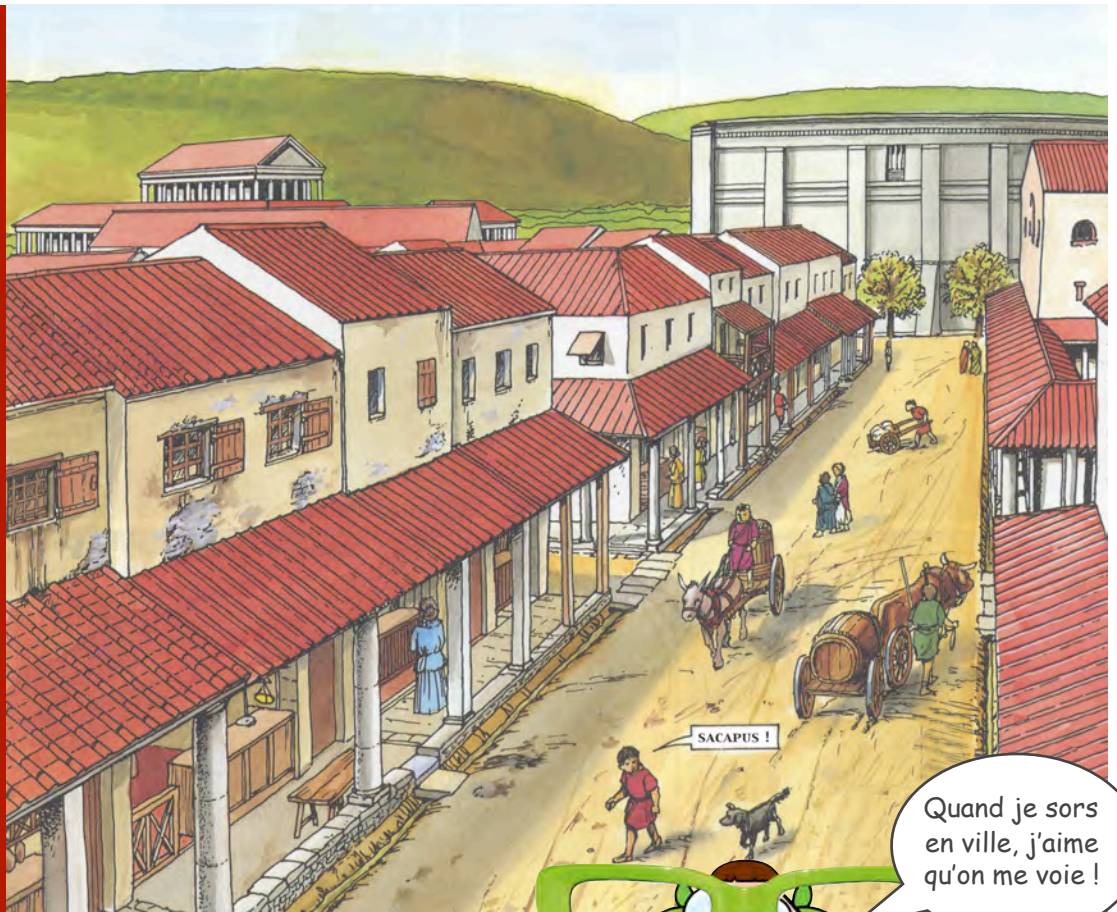


Les Romains étaient friands des spectacles donnés dans l'amphithéâtre: combats de gladiateurs souvent professionnels, combats d'animaux, chasses reconstituées (mosaïque de Vallon). Les corridas espagnoles en sont directement inspirées. L'amphithéâtre d'Aventicum vient compléter, dès 125, la zone monumentale des temples. Il sera agrandi dès 165: on ajoute alors 10 gradins aux 21 premiers. La construction d'une nouvelle route d'accès à la ville médiévale d'Avenches obligera la destruction en 1751 d'une partie du bâtiment (marquage actuel au sol). Deux accès à l'arène: l'un, majestueux, face à la ville romaine sous la tour médiévale, l'autre par le tunnel situé en face. L'édifice pouvait accueillir au moins 15'000 spectateurs.



# AVENTICUM

Un jour à



## Question 10

Qu'est-ce qu'un «tambour» dans le vocabulaire des architectes antiques ?

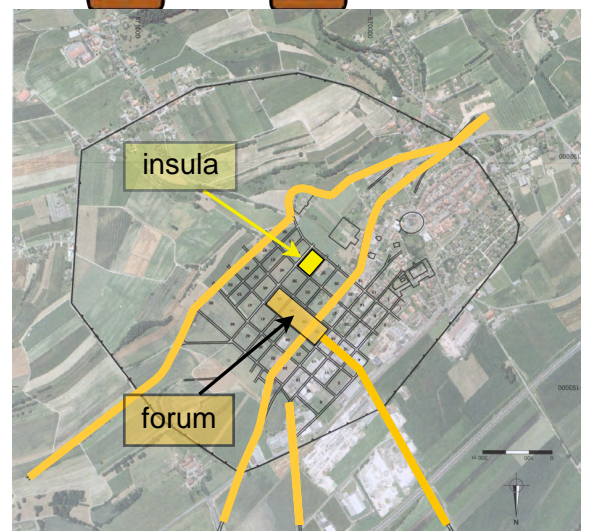


## Le quartier des habitations une insula, 60 insulae



### Des villes en damier

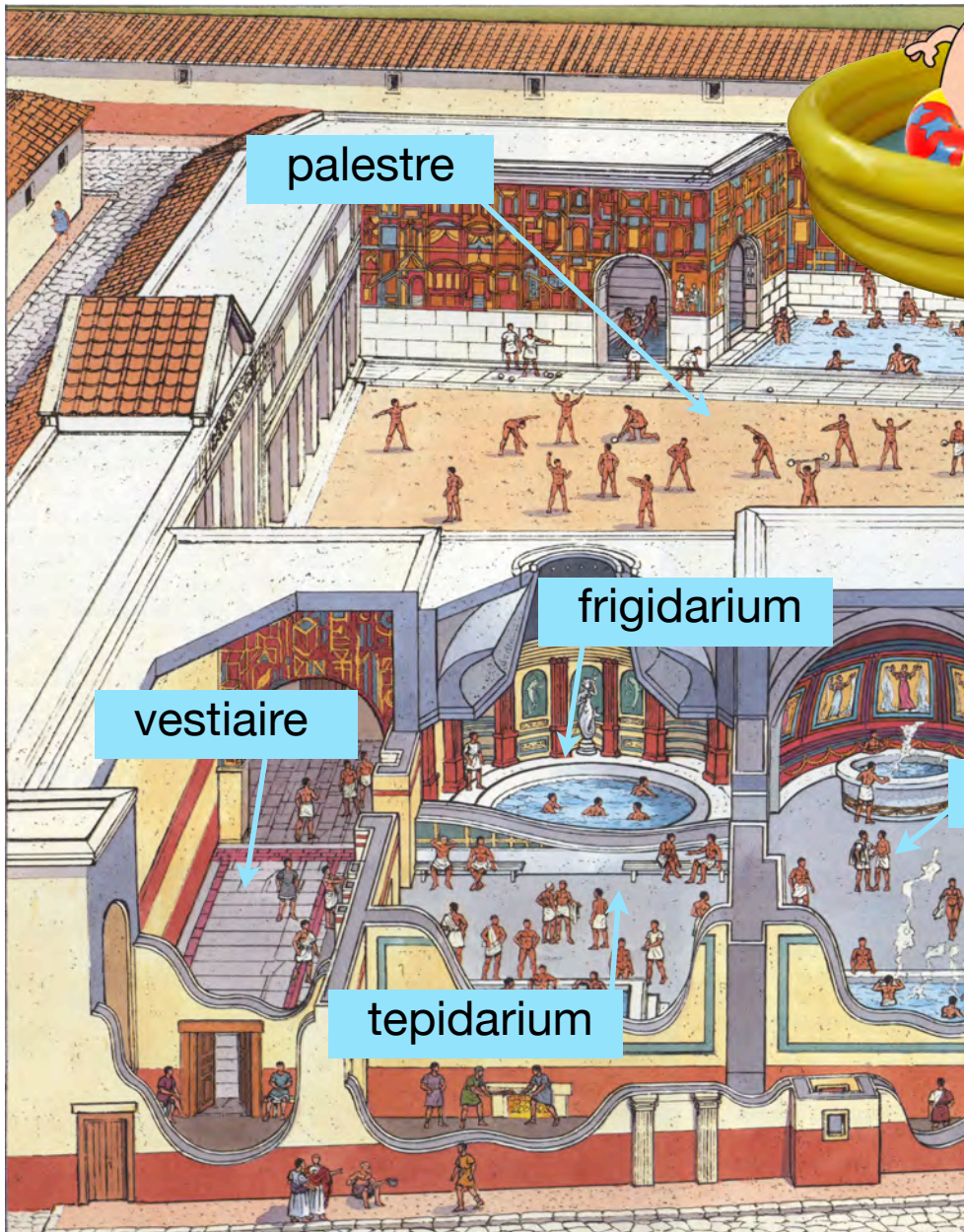
Les Romains ont adopté le plan des villes en damier avec des pâtés de maison (insula) délimités par des rues qui se coupent à angle droit. Aventicum compte 60 de ces quartiers faits d'habitations, de boutiques de commerçants, d'ateliers d'artisans. Parfois une insula (flèche) est occupée entièrement par une seule riche demeure, pas toujours facile à reconstituer si elle se résume à quelques murs et une colonnade écroulée (insula 12, photo ci-contre à gauche). Au centre du damier s'inscrit en général le forum (flèche), la plus grande place de la ville.





# AVENTICUM

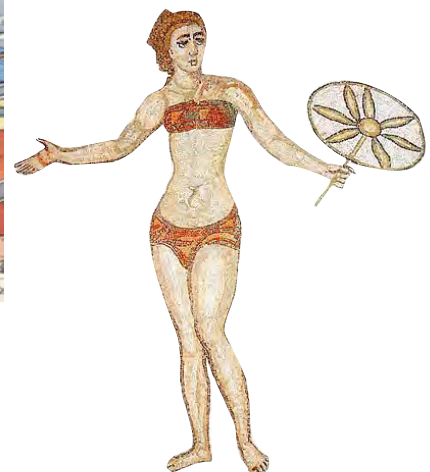
Un jour à



## Question 11

Pourquoi les Romains ont-ils été des grands consommateurs de forêts ?

caldarium



## Le quartier des habitations les thermes

Les Romains raffolent des plaisirs que procure l'eau. Ils construisent des centres qu'ils appellent thermes. A Avenches, nous connaissons trois de ces établissements édifiés à des époques différentes. Le plus grand d'entre eux occupe la surface d'une insula entière (29), c'est-à-dire 70 m sur 110 environ. Il borde le forum.

Le dessin ci-dessus, représentant les thermes de Stabies à Pompéi, montre le parcours habituel de l'amateur de thermes. Il dépose ses habits au vestiaire, peut se rendre d'abord à la palestre où il s'adonne à quelques exercices sportifs, se trempe dans la piscine

en plein air, puis il va prendre un bain tiède au tepidarium, un bain chaud au caldarium. S'il en a l'envie, un bain froid l'attend au frigidarium.

D'autres locaux sont réservés à des massages, au repos, à la lecture. Les grands édifices de thermes disposent d'une partie réservée aux hommes, une autre aux femmes. Sinon, on joue avec l'horloge. Le premier «bikini» que connaît l'histoire provient d'une mosaïque de Sicile à Piazza Armerina (image ci-dessus). Les thermes sont des grands consommateurs d'énergie, car il faut sans cesse alimenter les chaufferies avec d'immenses quantités de bois.



# AVENTICUM

Un jour à



## Au coeur du quartier des habitations le forum

### Question 12

Pourquoi les archéologues trouvent-ils le plus souvent des statues entières ou en fragments et non des blocs de pierre bien taillés ?



### Le coeur de la ville

Au coeur des villes romaines se trouve le forum, cette grande place publique où il fait bon flâner et faire des rencontres. Ce forum qui a inspiré les plus belles places de l'Italie actuelle.

Boutiques, bistros, marché couvert, bâtiments de l'administration et temples se succèdent le long des portiques qui protègent du soleil ou de la pluie.

Le forum d'Avenches occupe la surface de trois insulae au moins.

A l'une de ses extrémités, un temple rappelle au passant qu'il ne doit pas oublier les dieux ni les membres de la famille de l'empereur souvent représentés en statues de grande taille. Comme ici (photo ci-contre) Agrippine Majeure, la petite-fille de l'empereur Auguste, empereur au moment de la fondation d'Avenches.



# AVENTICUM

Un jour à

## Question 13

En rapport avec une salle à manger, que signifie en latin le mot «triclinium» ?

Ta connaissance du français t'aidera, sinon le dictionnaire.

## Question 14

Quel monument antique visible sur cette photo permet-il de situer le palais ?



## Une maison grande comme 2 terrains de foot le palais Derrière la Tour



On me voit là en dessous dans ma salle à manger d'été. Pas mal hein ?

### Une maison digne d'un empereur

Depuis toujours, il y a les riches et les autres. Les Romains n'ont pas échappé à cette loi. Partout dans leur empire les plus aisés se sont offert les plus belles maisons. Ainsi la puissante famille des Otacillii résidait à Aventicum dans un palais aussi grand que deux terrains de football. Construit juste en marge de la ville, il est une demeure d'exception par sa taille, son confort (chauffage au sol et thermes privés), sa décoration raffinée, son luxe (salle à manger d'été indiquée par la flèche et illustrée par le dessin), son ameublement (lits de bronze incrustés d'argent). Le palais devait accueillir des hôtes de marque: gouverneur de province ou peut-être même l'empereur (le père de Vespasien était banquier à Avenches). Une statue équestre d'un empereur décorait cette maison où l'on n'oubliait jamais la belle légende de la fondation de Rome avec la louve et les jumeaux Rémus et Romulus (photo).



## Le quiz

Sur 14 points au total



j'en ai obtenu

1. Quel nom porte la province romaine à laquelle Genève appartient ? (p. 3)
  - a la Gaule narbonnaise
  - b le territoire des Helvètes
  - c la Gaule cisalpine
2. La ville romaine n'occupe que le tiers de l'espace défini par la muraille. Pourquoi ? (p. 4)
  - a pour impressionner
  - b pour avoir de la place
  - c pour pouvoir cultiver
3. Que font les ouvriers représentés sur le dessin ? (p. 5)
  - a ils enfoncent des pieux sous les murs à cause de l'humidité
  - b ils extraient des pieux du sol parce que le bois n'est pas solide
  - c ils enfoncent des pieux pour se débarrasser du bois en trop
4. Pourquoi appelle-t-on «Cigognier» le grand sanctuaire qui fait face au théâtre ? (p. 6)
  - a parce que la colonne qui reste a servi de refuge à des cigognes
  - b parce que les Romains y pratiquaient l'élevage des cigognes
  - c à cause de la taille élancée de la colonne qui reste en place
5. Pourquoi certains temples d'Aventicum sont-ils entourés d'un mur ? (p. 6)
  - a pour marquer la limite entre le monde des dieux et des hommes
  - b pour empêcher les animaux d'entrer
  - c pour empêcher les étrangers d'entrer
6. Que veut montrer la flèche rouge ? (p. 7)
  - a un emplacement destiné à recevoir une statue
  - b une place réservée à des hôtes de marque
  - c un des accès aux gradins qu'on voit sur la photo (vomitorium)
7. Dans quelle partie du théâtre les écoliers de la photo se trouvent-ils ? (p. 7)
  - a dans les gradins réservés au public
  - b dans le petit bâtiment réservé aux acteurs situé derrière la scène
  - c à l'entrée du théâtre à droite dans le bâtiment d'accueil



## Le quiz



Au fait,  
QUIZ ça  
prend pas 2  
ZZ ?

8. Que montre le dessin en couleur réalisé en 1790 ? (p. 8)
- a que l'amphithéâtre n'a jamais eu qu'un seul étage de gradins
  - b qu'on voit le deuxième étage de gradins, le premier étant enfoui
  - c que la route actuelle qui le divise n'était pas encore construite
9. A quel endroit sur la reconstitution en noir-blanc installerais-tu ces écoliers ? (p. 8)
- a tout en haut au trente et unième gradin
  - b à la hauteur des accès aux 21 premiers gradins
  - c sous les arcades à l'extérieur du monument
10. Qu'est ce qu'un tambour dans le vocabulaire des architectes antiques ? (p. 9)
- a un instrument de percussion
  - b la partie d'une colonne dont l'aspect évoque l'instrument
  - c un temple rond comme celui connu à Avenches
11. Pourquoi les Romains ont-ils été de grands consommateurs de forêts ? (p. 10)
- a pour alimenter les chaudières de leurs nombreux thermes
  - b parce que tous leurs édifices étaient en bois
  - c pour construire des routes
12. Pourquoi trouve-t-on plus souvent des statues que des blocs de pierre taillés ? (p. 11)
- a à cause du nombre incalculable de statues
  - b parce que les statues ne sont pas utilisables en construction
  - c parce que les blocs bien taillés ne les intéressent pas
13. En rapport avec une salle à manger, que signifie en latin le mot «triclinium» ? (p. 12)
- a l'endroit où peuvent se retrouver trois personnes
  - b Trois lits inclinés pouvant accueillir jusqu'à neuf personnes
  - c un endroit «très clean»
14. Quel monument antique visible sur cette photo permet-il de situer le palais ? (p. 12)
- a le théâtre
  - b les thermes du forum
  - c l'amphithéâtre



## Le quiz (corrigé)

Sur 14 points au



j'en ai obtenu

1. Quel nom porte la province romaine à laquelle Genève appartient ? (p. 3)
  - a la Gaule narbonnaise
  - b le territoire des Helvètes
  - c la Gaule cisalpine
2. La ville romaine n'occupe que le tiers de l'espace défini par la muraille. Pourquoi ? (p. 4)
  - a pour impressionner
  - b pour avoir de la place
  - c pour pouvoir cultiver
3. Que font les ouvriers représentés sur le dessin ? (p. 5)
  - a ils enfoncent des pieux sous les murs à cause de l'humidité
  - b ils extraient des pieux du sol parce que le bois n'est pas solide
  - c ils enfoncent des pieux pour se débarrasser du bois en trop
4. Pourquoi appelle-t-on «Cigognier» le grand sanctuaire qui fait face au théâtre ? (p. 6)
  - a parce que la colonne qui reste a servi de refuge à des cigognes
  - b parce que les Romains y pratiquaient l'élevage des cigognes
  - c à cause de la taille élancée de la colonne qui reste en place
5. Pourquoi certains temples d'Aventicum sont-ils entourés d'un mur ? (p. 6)
  - a pour marquer la limite entre le monde des dieux et des hommes
  - b pour empêcher les animaux d'entrer
  - c pour empêcher les étrangers d'entrer
6. Que veut montrer la flèche rouge ? (p. 7)
  - a un emplacement destiné à recevoir une statue
  - b une place réservée à des hôtes de marque
  - c un des accès aux gradins qu'on voit sur la photo (vomitorium)
7. Dans quelle partie du théâtre les écoliers de la photo se trouvent-ils ? (p. 7)
  - a dans les gradins réservés au public
  - b dans le petit bâtiment réservé aux acteurs situé derrière la scène
  - c à l'entrée du théâtre à droite dans le bâtiment d'accueil





## Le quiz (corrigé)



Au fait,  
QUIZ ça  
prend pas 2  
ZZ ?

8. Que montre le dessin en couleur réalisé en 1790 ? (p. 8)
- a que l'amphithéâtre n'a jamais eu qu'un seul étage de gradins
  - b qu'on voit le deuxième étage de gradins, le premier étant enfoui
  - c que la route actuelle qui le divise n'était pas encore construite
9. A quel endroit sur la reconstitution en noir-blanc installerais-tu ces écoliers ? (p. 9)
- a tout en haut au trente et unième gradin
  - b à la hauteur des accès aux 21 premiers gradins
  - c sous les arcades à l'extérieur du monument
10. Qu'est ce qu'un tambour dans le vocabulaire des architectes antiques ? (p. 9)
- a un instrument de percussion
  - b la partie d'une colonne dont l'aspect évoque l'instrument
  - c un temple rond comme celui connu à Avenches
11. Pourquoi les Romains ont-ils été de grands consommateurs de forêts ? (p. 10)
- a pour alimenter les chaudières de leurs nombreux thermes
  - b parce que tous leurs édifices étaient en bois
  - c pour construire des routes
12. Pourquoi trouve-t-on plus souvent des statues que des blocs de pierre taillés ? (p. 11)
- a à cause d'un nombre incalculable de statues
  - b parce que les statues ne sont pas utilisables en construction
  - c parce que les blocs bien taillés ne les intéressent pas
13. En rapport avec une salle à manger, que signifie en latin le mot «triclinium» ? (p. 12)
- a l'endroit où peuvent se retrouver trois personnes
  - b Trois lits inclinés pouvant accueillir jusqu'à neuf personnes
  - c un endroit «très clean»
14. Quel monument antique visible sur cette photo permet-il de situer le palais ? (p. 12)
- a le théâtre
  - b les thermes du forum
  - c l'amphithéâtre



# AVENTICUM

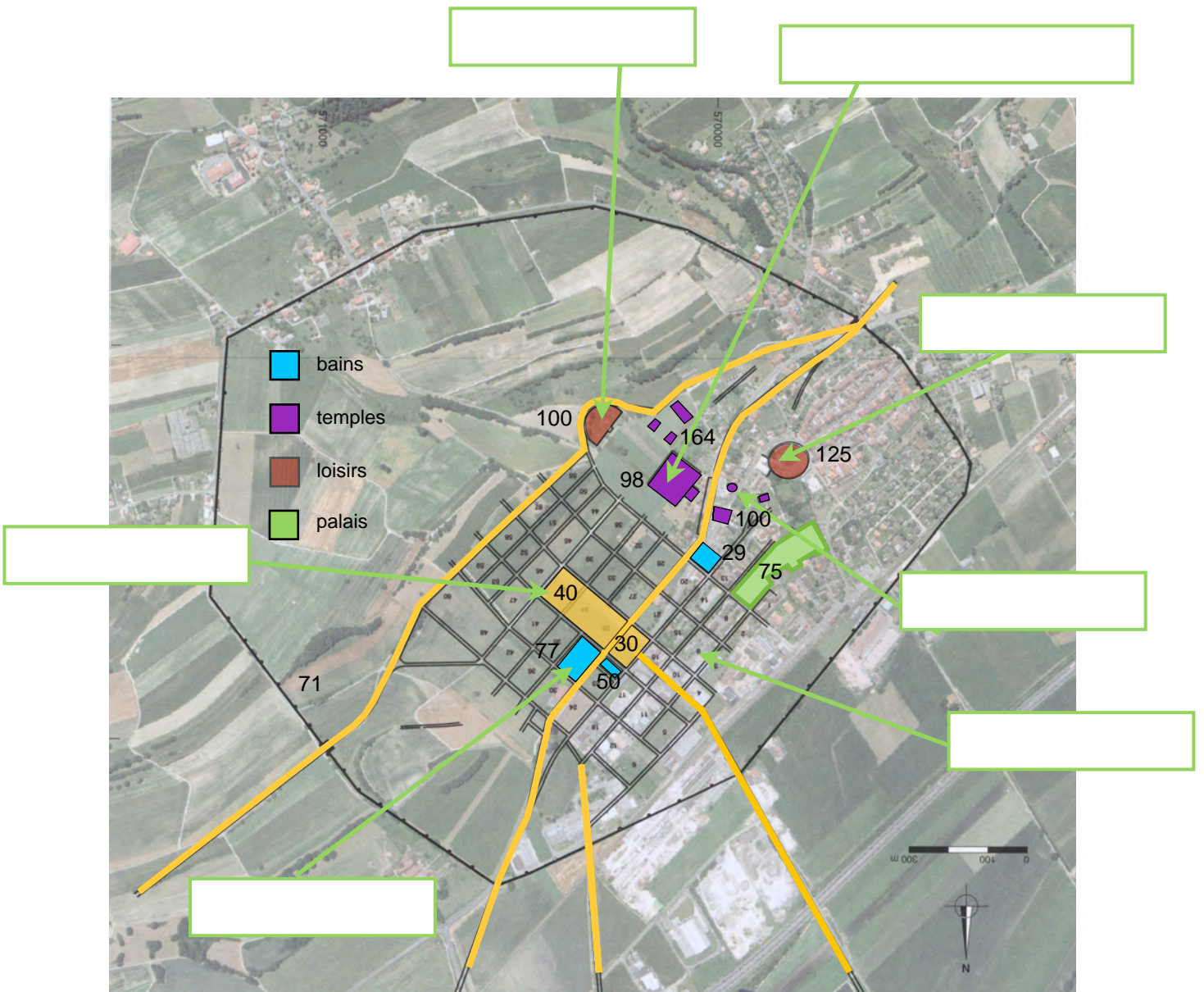
Un jour à

## Bon pour les méninges exercice 1



Un indice: les  
thermes,  
j'adore!

Consigne: donne un nom à chaque édifice ou quartier de la ville d'Aventicum.





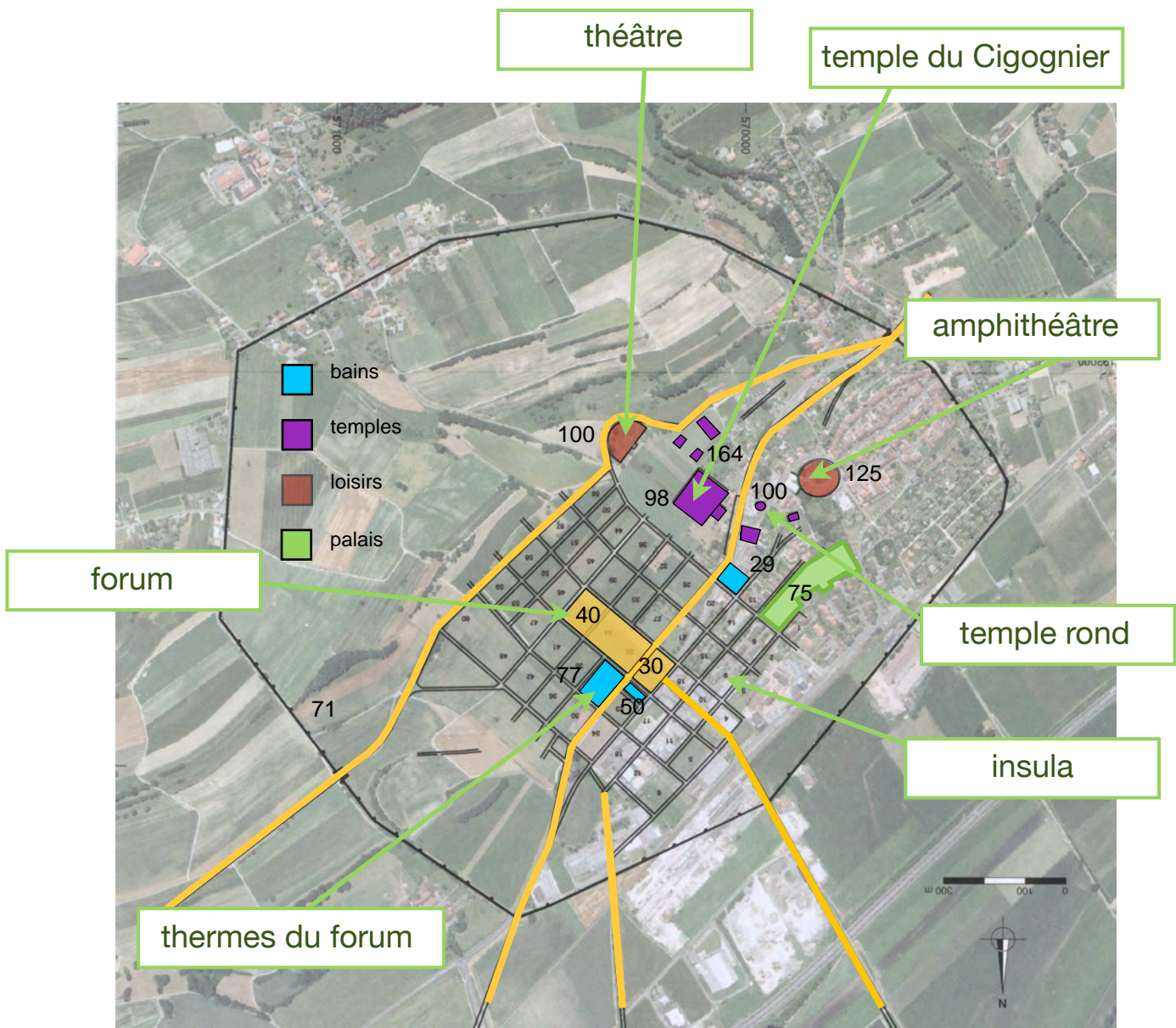
# AVENTICUM

Un jour à

## Bon pour les méninges exercice 1 (corrigé)



Consigne: donne un nom à chaque édifice ou quartier de la ville d'Aventicum.

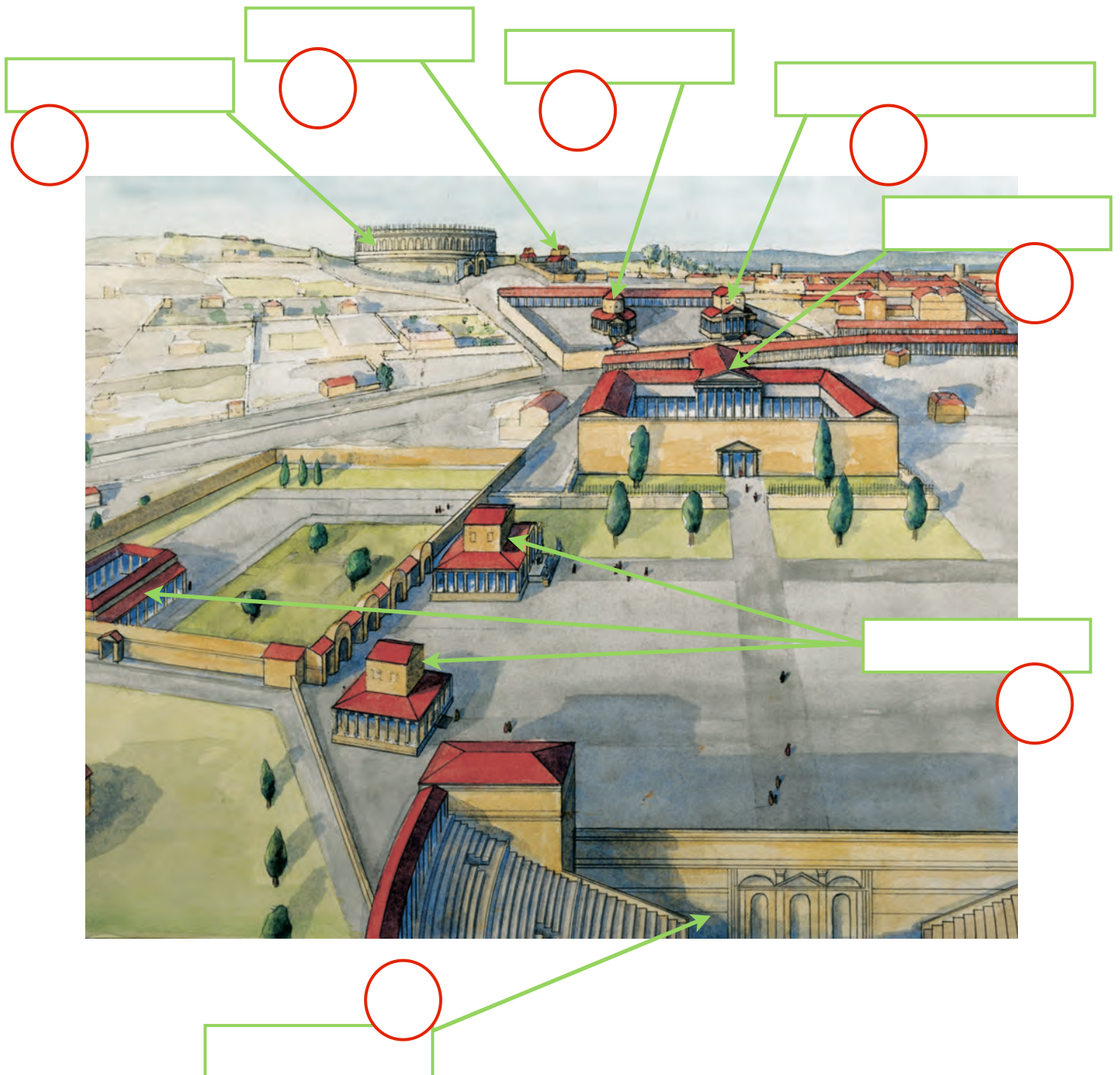


## Bon pour les méninges exercice 2



Les réponses se trouvent à la page... Zut je sais plus !

Consigne: donne un nom (rectangles verts) à chaque édifice d'Aventicum indiqué ci-dessous, puis un numéro (cercles rouges) pour indiquer sa date de construction.





# AVENTICUM

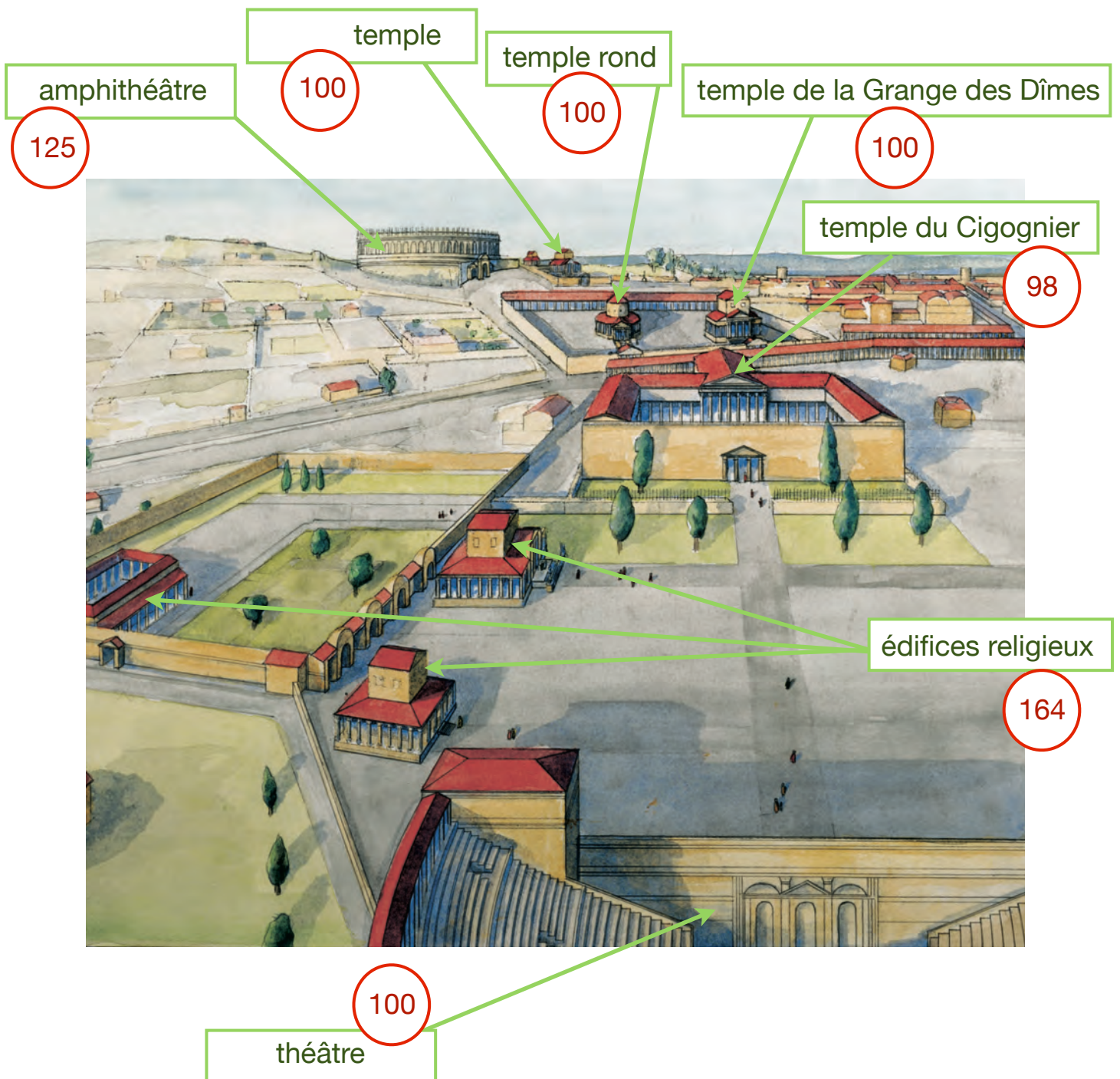
Un jour à

## Bon pour les méninges exercice 2 (corrigé)



Ah ! zut de zut de rezut ! je sais vraiment plus !

Consigne: donne un nom (rectangles verts) à chaque édifice d'Aventicum indiqué ci-dessous, puis un numéro (cercles rouges) pour indiquer sa date de construction.



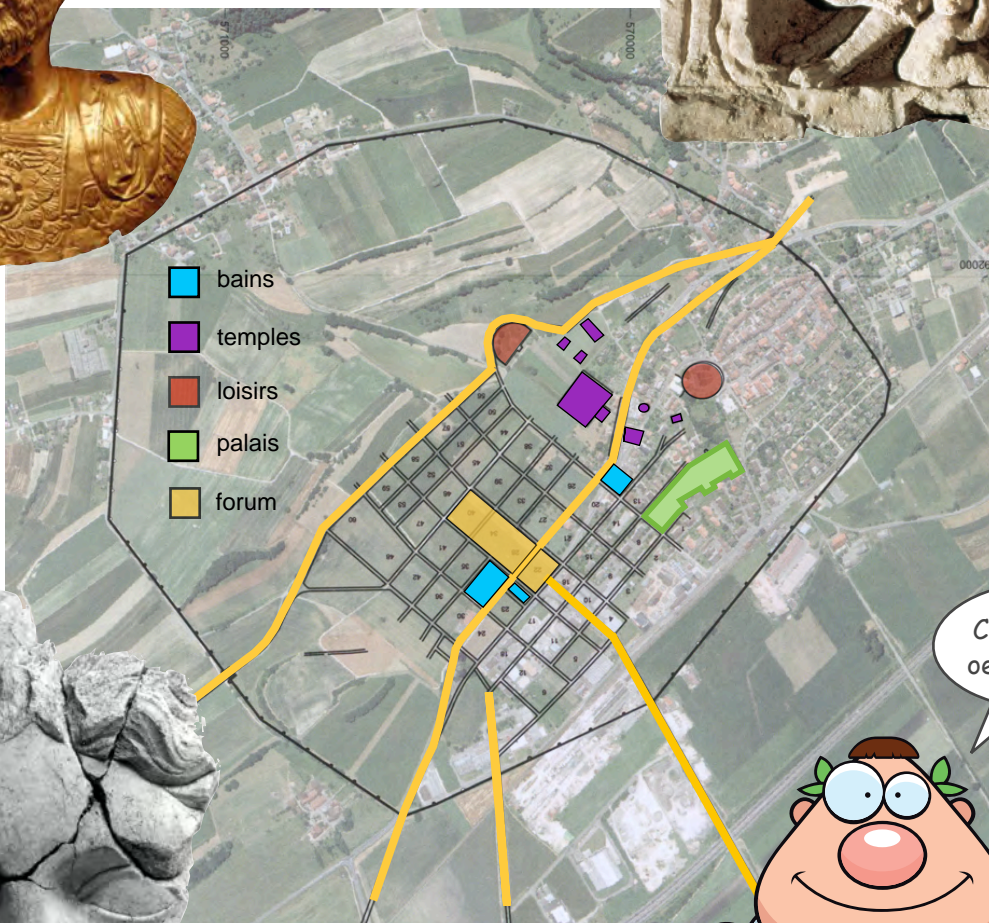
# AVENTICUM

Un jour à

## Bon pour les méninges exercice 3



Consigne: Ces trois oeuvres d'art ont été découvertes à Avenches. Relie chacune d'elles à l'endroit d'où elles proviennent.



Ces QUATRE  
oeuvres d'art !





# AVENTICUM

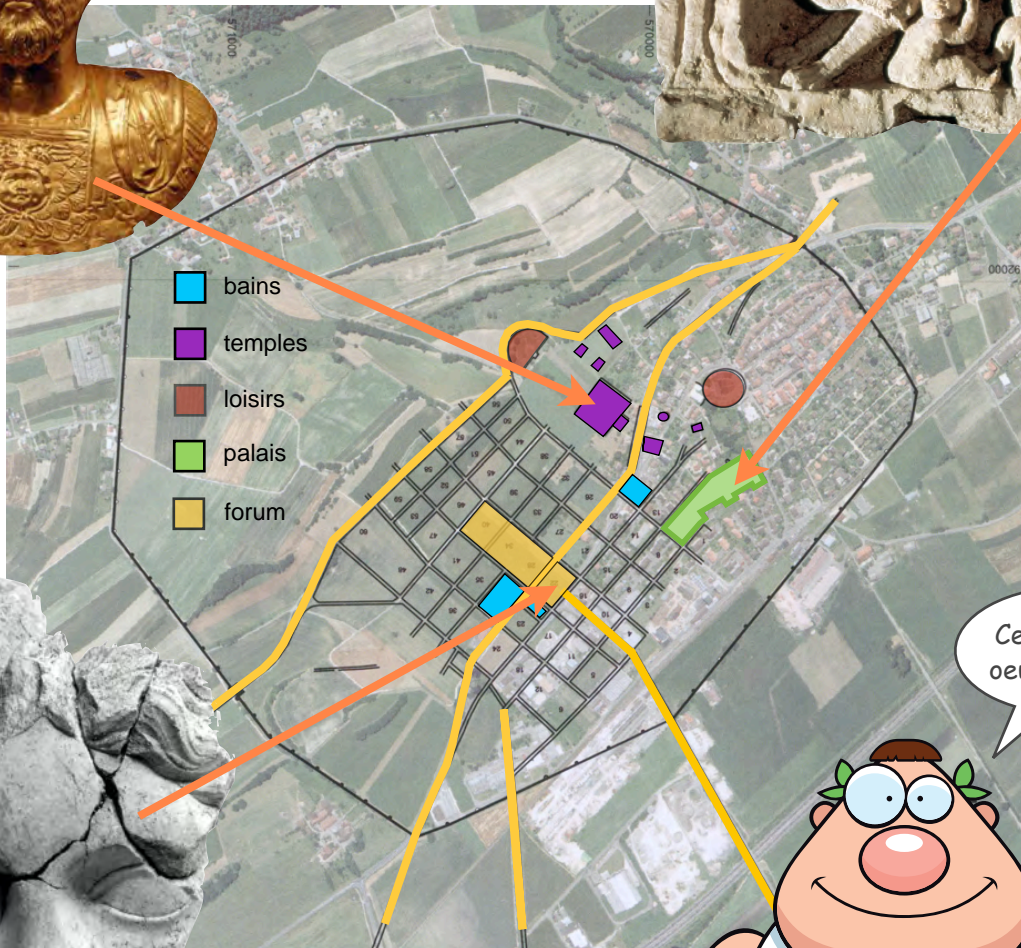
Un jour à

## Bon pour les méninges exercice 3 (corrigé)



Bien trop facile !

Consigne: Ces trois sculptures ont été découvertes à Avenches. Relie chacune d'elles à l'endroit d'où elles proviennent.



Ces QUATRE  
oeuvres d'art !





# AVENTICUM

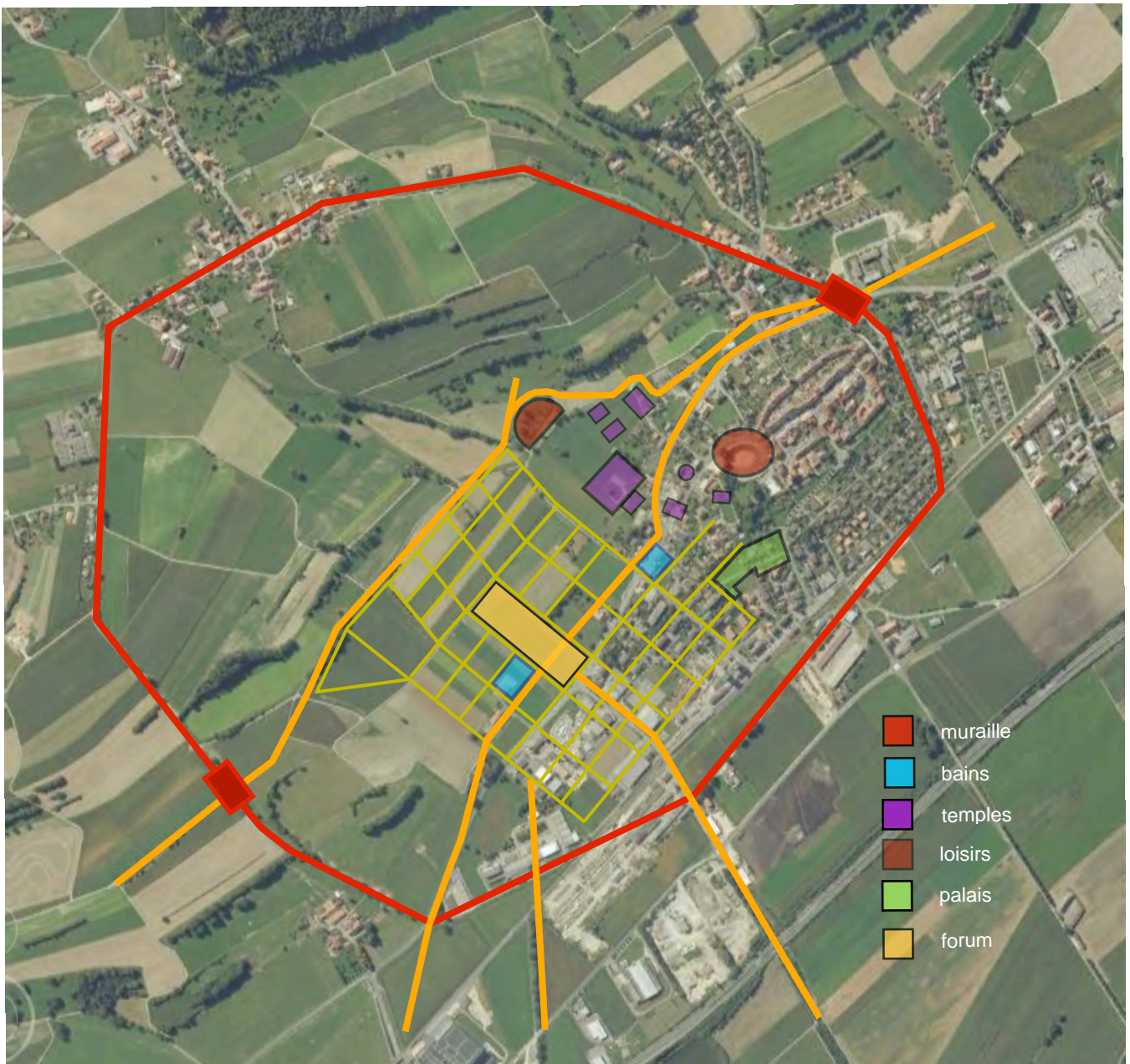
Un jour à

## Bon pour les méninges exercice 4



Maintenant, tu  
sais où  
j'habite !

Consigne: Tu habites Aventicum et tu souhaites rendre visite à ton cousin Camillus. Tu habites l'insula la plus proche du théâtre et Camillus l'insula qui est voisine du palais Derrière la Tour. Ta maman te demande de passer aux thermes du forum où tu as oublié hier la ceinture de ta tunique. Trace ton itinéraire sur le plan ci-dessous et calcule le temps qu'il te faudra pour rejoindre Camillus. Un piéton parcourt en moyenne 4 km en une heure.





# AVENTICUM

Un jour à

## Bon pour les méninges exercice 4 (corrigé)



Consigne: Tu habites Aventicum et tu souhaites rendre visite à ton cousin Camillus. Tu habites l'insula la plus proche du théâtre et Camillus l'insula qui est voisine du palais Derrière la Tour. Ta maman te demande de passer aux thermes du forum où tu as oublié hier la ceinture de ta tunique. Trace ton itinéraire sur le plan ci-dessous et calcule le temps qu'il te faudra pour rejoindre Camillus. Remarque: l'itinéraire donné ci-dessous (en blanc) est un exemple, mais pas l'unique solution. On se rappelle qu'une insula mesure en moyenne 70 m sur 110 (voir p.10). Tu parcourras donc 1550 m en un temps de 25 minutes environ.

